

S'ESTAN REVERTINT LA POBRESA I LA DESIGUALTAT AMB LA SORTIDA DE LA CRISI?

Lara Navarro-Varas, Sergio Porcel i Irene Cruz-Gómez

1. INTRODUCCIÓ

La gran crisi econòmica i financera que durant la darrera dècada ha sacsejat el món occidental, i molt especialment el sud d'Europa, ha remès. Això és, si més no, el que indiquen les dades macroeconòmiques dels últims anys. A Catalunya, particularment, el punt d'inflexió es produeix l'any 2014, moment en què l'economia catalana mostra símptomes de creixement per primer cop després que entrés en recessió l'any 2008. Segons dades publicades per l'Institut d'Estadística de Catalunya (Idescat), aquell any (2014), el producte interior brut (PIB) català comença a créixer al 2,3%, creixement que s'incrementa els anys posteriors (2015 i 2016) al 3,5%. Paral·lelament, durant els mateixos anys, la taxa d'atur també es redueix de manera significativa i sostinguda, i passa del 23,1% al 15,7% entre el 2013 i el 2016.

Sens dubte, aquestes xifres conviden a pensar en l'inici de la reactivació econòmica, però, s'estan traduint aquests indicis macroeconòmics en un augment del benestar del conjunt de la població catalana? O, dit d'una altra manera, s'està revertint l'increment de pobresa i de desigualtat social que es va produir a Catalunya durant la recessió econòmica? Aquesta és la pregunta que orienta aquest capítol. Es tracta d'una pregunta del tot pertinent, ja que la recuperació econòmica no ha d'implacar necessàriament que s'estiguin resolent els problemes de cohesió social que es van agreujar amb la crisi econòmica. Tal com recorda l'economista Luís Ayala (2017, p. 2), «una marea alta [...] no hace navegar todos los botes». Es fa necessari, doncs, analitzar com s'està (re)configurant l'escenari postcrisi en termes de vulnerabilitats socials, de desigualtat socioeconòmica i de pobresa.

Aquest, però, no és el primer estudi que es fa sobre aquesta qüestió a Catalunya, ja s'ha fet alguna anàlisi al respecte i es pot avançar que tot indica que

la cohesió social —com l'economia— està començant a millorar també en aquests darrers anys (Amarelo *et al.*, 2016). Un dels principals objectius d'aquest capítol, per tant, és fer un seguiment d'aquesta tendència i valorar si s'està tornant a la situació precrisi o no. Però, a més a més, s'ha buscat aprofundir en la comprensió dels mecanismes estructurals que expliquen el dinamisme de la desigualtat social i de la pobresa a Catalunya, tot per tal d'apuntar alguna reflexió que sigui útil en relació amb les mesures polítiques que s'haurien d'adoptar per contribuir a una societat més cohesionada. Al llarg del capítol s'analitza també com estan evolucionant els riscos de pobresa en l'estructura social, així com les pautes de privació material com a forma de pobresa no monetària.

2. LA DESIGUALTAT SOCIAL A CATALUNYA: EVOLUCIÓ RECENT I ALGUNES PISTES SOBRE LES SEVES OSCIL·LACIONS

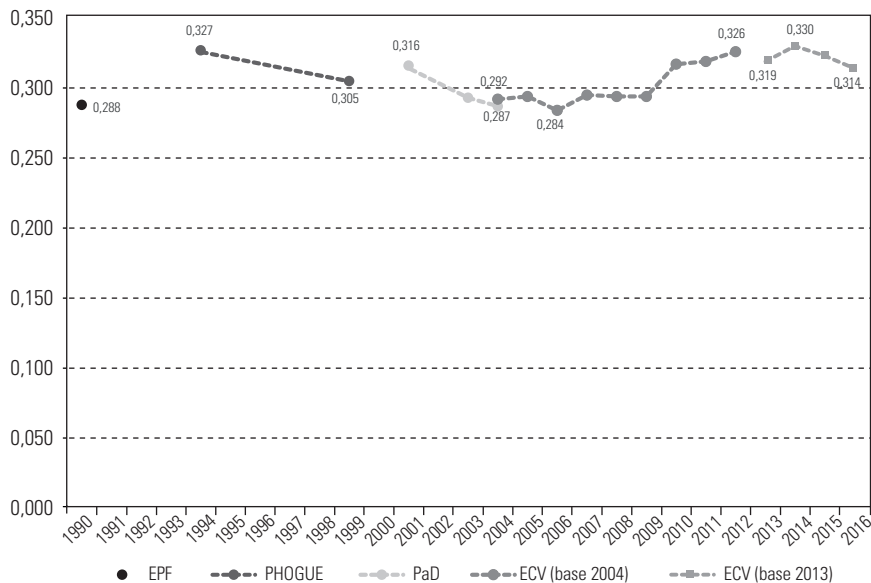
Analitzar l'evolució de la desigualtat social a Catalunya comporta grans dificultats si es vol estudiar un període de temps llarg (Mercader *et al.*, 2005). Un dels principals problemes en aquest sentit és l'escassetat de fonts de dades disponibles que informin de manera fiable sobre la renda familiar i la seva distribució, tot i que durant la darrera dècada s'ha millorat molt en relació amb aquesta qüestió.¹ Un altre hàndicap rellevant és que, al llarg del temps, les (poques) fonts de dades existents han anat canviant i, amb elles, també ho han fet els mètodes de recollida i tractament de la informació, la qual cosa ha dificultat la comparabilitat dels resultats.

Malgrat aquestes limitacions, no s'ha volgut renunciar en aquest capítol a construir una sèrie històrica del coeficient de Gini² per a Catalunya el més extensa possible (gràfic 1). Finalment, s'ha aconseguit abastar el període 1990-2016 —sense dades per a tots els anys—, tot combinant els resultats de les enquestes més importants sobre ingressos que ofereixen informació estadísti-

1. A partir de l'any 2004 es comença a realitzar l'Enquesta de condicions de vida (ECV), una enquesta anual elaborada per l'Institut Nacional d'Estadística (INE) i harmonitzada en l'àmbit europeu en el marc de l'EU-Statistics on Income and Living Conditions (EU-SILC). Aquesta operació estadística té com a objectiu principal estimar la renda familiar disponible. A l'edició del 2016, l'Idescat, en col·laboració amb l'INE, ha ampliat la mostra d'aquesta enquesta per a l'àmbit català. Anteriorment, altres enquestes similars com l'Enquesta de pressupostos familiars (EPF) o el Panel de llars de la Unió Europea (PHOGUE) només van oferir dades estadísticament significatives per a Catalunya puntualment.

2. El coeficient de Gini és un dels indicadors més utilitzats per mesurar la desigualtat socioeconòmica. Les seves puntuacions varien entre 0 (màxima igualtat, totes les persones tenen els mateixos ingressos) i 1 (màxima desigualtat, una persona té tots els ingressos i la resta no tenen ingressos).

GRÀFIC 1. Coeficient de Gini segons fonts estadístiques disponibles. Catalunya, 1990-2016



Font: Elaboració pròpia a partir de diverses fonts de dades estadístiques. L'any 1990 a partir de dades de l'Enquesta de pressupostos familiars (EPF), 1990 (INE) publicades a Mercader *et al.* (2005); els anys 1994 i 1999 a partir del Panel de llars de la Unió Europea (PHOGUE), 1994 i 1999 (Eurostat) publicades a Masats (1999) i Mercader *et al.* (2005); l'any 2001, 2003 i 2004 a partir del Panel de desigualtats socials de Catalunya (PaD), 2001-2004 (Fundació Jaume Bofill) publicades a Mercader *et al.* (2005) i Ayllón i Ramos (2008); els anys 2004-2016 a partir de l'Enquesta de condicions de vida (ECV), 2004-2015 (INE) i 2016 (INE i Idescat).

ament significativa per al conjunt de la població catalana.³ Els resultats requereixen una lectura curiosa degut a les limitacions abans assenyalades, però, si més no, fan possible entreveure les grans tendències que ha seguit darrerament la desigualtat social a Catalunya.

El primer aspecte rellevant que es desprèn d'aquests resultats és que, actualment, tot just durant els primers anys de recuperació econòmica, la desigualtat d'ingressos està tendint a reduir-se lleugerament entre la població catalana, i ha passat entre el 2014 i el 2016 del 0,330 al 0,314.⁴ Això implica un canvi de tendència força important respecte als darrers anys de crisi, marcats per un increment incessant d'aquest fenomen. A més, aquesta reducció de la

3. Entre aquestes enquestes no s'ha inclòs l'Enquesta de condicions de vida i hàbits de la població (ECVHP), tot i ser la font estadística catalana amb la sèrie d'informació d'ingressos més llarga (1985-2011). El motiu que explica aquesta decisió és que l'ECVHP només ofereix informació per a Catalunya a les edicions del 2006 i del 2011 i aquests anys ja els cobreix l'ECV.

4. El coeficient de Gini és una mesura de la desigualtat global en una distribució, però no mesura altres tipus de desigualtat com la que es produeix entre els extrems de la distribució de la renda, per exemple.

desigualtat social supera clarament la que s'està produint al conjunt de l'Estat espanyol, on el coeficient de Gini gairebé no s'ha alterat en els darrers anys, ja que ha passat del 0,347 el 2014 al 0,345 el 2016.⁵ No obstant això, actualment el nivell de desigualtat de rendes a Catalunya encara és superior al del context precisi, per tant, en cap cas es pot parlar d'una reversió de la situació que es va originar arran de la recessió econòmica.

Des d'una mirada més àmplia, és important destacar que entre el 1990 i el 2016 s'identifiquen dos «pics» d'elevada desigualtat social a Catalunya. El primer es produeix l'any 1994 (0,327) i el segon el 2014 (0,330), tots dos amb registres del coeficient de Gini similars. Aquests dos moments es corresponen precisament amb la situació més punyent dels dos últims períodes de recessió econòmica que ha patit la societat catalana: la crisi de 1992-1994 i la recent «gran recessió», que ha tingut incidència entre els anys 2008 i 2013.⁶ Entremig d'aquests dos períodes té lloc una fase de bonança econòmica (1995-2007) durant la qual es pot observar que la desigualtat social tendeix a reduir-se de forma moderada, i és el 2006 l'any en què es registra la puntuació del coeficient de Gini més baixa (0,284). El gràfic 2 reflecteix clarament la sintonia de les fluctuacions de la taxa d'atur de Catalunya en relació amb els cicles econòmics esmentats, al mateix temps que els resultats posen també de manifest la gran capacitat per generar i destruir ocupació que demostren tant el mercat de treball català com l'espanyol (Muñoz de Bustillo i Antón, 2011).

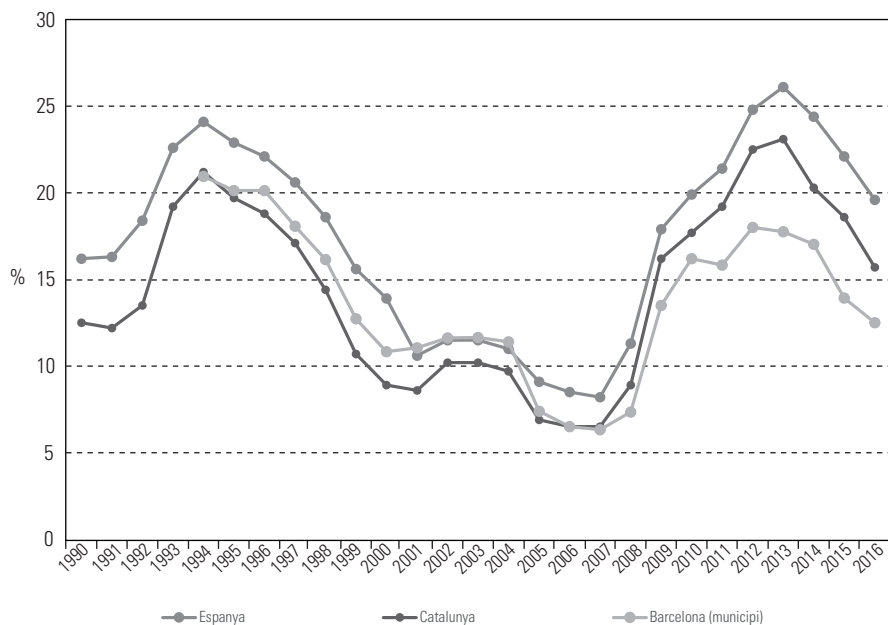
Durant els períodes 1992-1994 i 2008-2013 la taxa d'atur tendeix a incrementar-se dràsticament a Catalunya, mentre que durant el període 1995-2007 es redueix de manera sostinguda amb un petit increment poc rellevant en els primers anys posteriors al canvi de segle. També es pot observar que des del 2014 l'atur està disminuint ràpidament a Catalunya (del 23,1% el 2013 al 15,7% el 2016), la qual cosa indica l'inici de la reactivació econòmica.⁷ Amb aquestes dades es pot considerar, doncs, que entre el 1994 i el 2013 es desenvolupa a Catalunya un cicle econòmic sencer, integrat per un període inicial d'expansió econòmica (1995-2007) i un posterior de crisi aguda (2008-2013). A més, pel

5. Dades publicades per l'INE a partir de l'ECV (www.ine.es).

6. Cal tenir present que la informació de renda familiar de l'ECV es refereix a l'any anterior al que fa referència l'enquesta.

7. Del gràfic 2 es poden extreure dues altres conclusions interessants, tot i que menys rellevants per a l'objecte d'estudi d'aquest capítol. D'una banda, que durant tot el període analitzat la taxa d'atur a Catalunya se situa sempre per sota de la del conjunt de l'Estat espanyol i, d'altra banda, que el municipi de Barcelona mostra una major resiliència davant la darrera crisi econòmica que Catalunya, almenys en termes de desocupació. De fet, d'encà del 2008, la taxa d'atur a la capital catalana se situa ja clarament per sota del registre català, una situació que s'ha mantingut durant els últims anys i que marca una diferència important respecte a la situació de la dècada dels noranta.

GRÀFIC 2. Taxa d'atur. Espanya, Catalunya, 1990-2016, i Barcelona (municipi), 1994-2016



Nota: Els resultats d'aquest gràfic des del 2001 en endavant estan afectats per l'aplicació de la nova definició d'atur establerta en el Reglament (CE) núm. 1897/2000 de la Comissió, de 7 de setembre de 2000. Per aquest motiu no són comparables amb els dels períodes anteriors.

Font: Elaboració pròpia a partir de l'Enquesta de població activa, 1990-2016 (INE).

que s'ha vist abans, aquest cicle comença i acaba amb un nivell de desigualtat social similar. Sens dubte, la darrera crisi econòmica ha fet retrocedir el modest procés de cohesió social que es va produir durant la fase de creixement econòmic, de manera que el nivell de desigualtat de rendes ha tornat a ser el que era gairebé vint anys enrere. De fet, aquesta qüestió, que també es reproduïx a Espanya, és un dels arguments que utilitza Julio Carabaña (2016) per posar en qüestió l'alarma que s'ha generat en els darrers anys amb l'increment de la desigualtat social. Tècnicament, no li falta raó, ja que si s'analiza el cicle econòmic complet es pot arribar fàcilment a la conclusió que la desigualtat d'ingressos no ha augmentat respecte a l'inici del cicle econòmic. Però aquest plantejament ha estat criticat per altres autors que insisteixen en la importància del darrer increment de la desigualtat social, un dels més intensos i de més gran magnitud que s'han registrat mai, tant a Catalunya (Martínez-Celorrio i Marín, 2016) com a Espanya (Ayala, 2017). Sigui com sigui, l'experiència viscuda durant aquest període ha de servir per entendre millor quins són els mecanismes pels quals la desigualtat social augmenta o disminueix a Catalunya.

Segons el que s'ha vist fins ara és fàcil intuir que, en general, durant tot aquest cicle econòmic hi ha una clara associació entre el nivell d'atur i la desigualtat social, malgrat que no necessàriament ha de ser sempre així.⁸ No obstant això, en aquest cas, tal com apunten diversos estudis sobre l'impacte social de la crisi més recent, sembla que, efectivament, la destrucció d'ocupació ha estat un dels principals causants de l'increment de la desigualtat social dels últims anys (Laparra i Pérez, 2012; Sarasa *et al.*, 2013). Però no només ha estat l'atur, hi ha d'altres aspectes que també han contribuït en aquest sentit, com ara l'ampli abast que ha tingut l'atur a les llars,⁹ així com el col·lapse del sistema de protecció social, en gran part causat per la suma de la llarga durada del període recessiu i el caràcter temporal de les prestacions d'atur (Ayala, 2016; Laparra i Pérez, 2012). En definitiva, tot indica que el darrer increment de desigualtat social a Catalunya —i també a Espanya— es troba directament relacionat amb l'augment de rendes baixes (pobresa) que es produeix en el context de crisi sota la conjunció de la pèrdua massiva d'ocupació i de la feblesa de l'estat del benestar per garantir de manera efectiva i al llarg del temps els ingressos de les llars més afectades per aquesta vicissitud (Ayala, 2014, 2016).

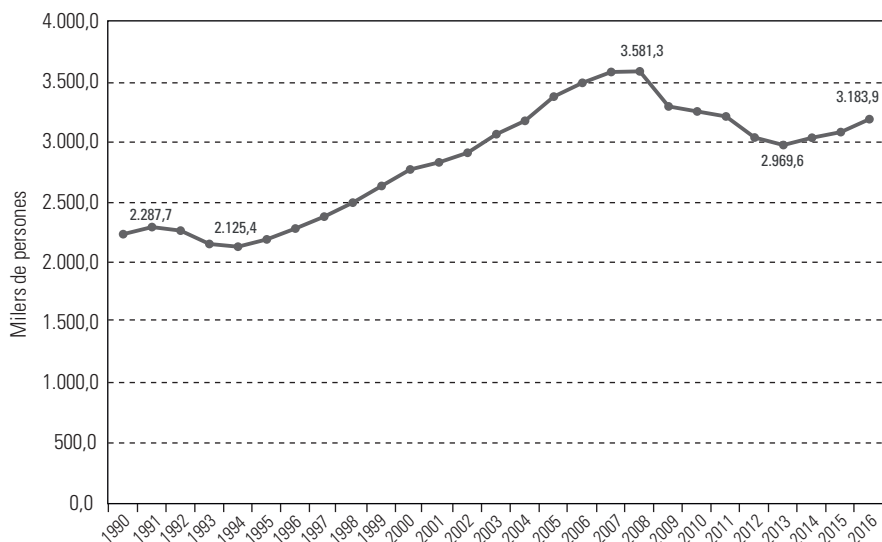
Però, quins van ser, en canvi, els mecanismes que van permetre reduir la desigualtat social a Catalunya entre el 1995 i el 2007? Evidentment, el primer factor que s'ha de tenir present en aquest sentit és la creació d'ocupació. De manera contrària al que succeeix en processos d'atur creixent, lògicament, l'obtenció de rendes del treball millora el nivell d'ingressos de la població. A més, s'ha de subratllar que aquest període d'expansió econòmica va ser especialment fructífer en la creació de llocs de treball (Muñoz de Bustillo i Antón, 2011). Al gràfic 3 es pot observar que entre el 1995 i el 2007, la població ocupada va augmentar a Catalunya en gairebé 1,4 milions d'efectius, pràcticament un 70 % més del total de població ocupada que hi havia l'any 1994. De fet, per fer-se una idea del volum que significa aquest increment, s'ha de dir que durant la darrera crisi (2008-2013), tot i les greus conseqüències socials que ha desencadenat, s'ha destruït menys de la meitat de l'ocupació creada durant el període d'expansió econòmica anterior (al voltant de 600.000 llocs de treball).

Un altre dels factors que cal considerar és l'increment notable de la incor-

8. Julio Carabaña (2016) explica que a Espanya durant la crisi dels anys vuitanta la desigualtat social es va reduir malgrat l'augment de l'atur.

9. Segons dades de l'Enquesta de població activa (EPA), entre els anys 2008 i 2013 la proporció de població de 18 a 59 anys que vivia a llars sense cap membre ocupat a Catalunya es va triplicar, i va passar del 4,4 % al 13,3 %.

GRÀFIC 3. Població ocupada. Catalunya, 1990-2016



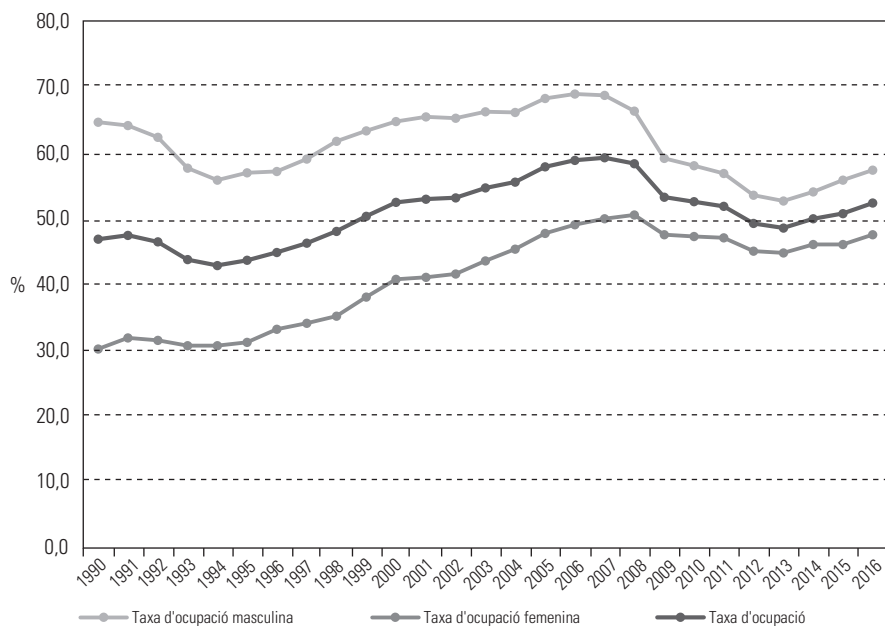
Font: Elaboració pròpia a partir de l'Enquesta de població activa, 1990-2016 (INE).

poració de la dona al mercat de treball,¹⁰ que es produeix també durant aquest període. La taxa d'ocupació femenina va passar del 31,1% el 1995 al 49,9% el 2007, un augment de pràcticament vint punts percentuals (gràfic 4). Aquest fenomen ha anat acompanyat també d'un augment de les parelles heterògames superior al de les parelles homògames, la qual cosa ha contribuït a una distribució de la renda més equitativa (Sarasa, 2014). Tanmateix, malgrat aquesta progressiva transformació de l'organització del treball a les llars i de les pautes d'aparellament segons la classe social, s'ha d'afegir que les llars de dobles ingressos continuen tenint una presència molt més elevada entre les classes mitjanes que entre les classes treballadores (Hook, 2015).

L'efecte de l'estat del benestar sobre la reducció de la desigualtat social en aquest període ha estat, però, més limitat. En la seva etapa inicial —paral·lela a la consolidació de la democràcia, però tardana respecte a l'edat d'or del benestar europeu (1945-1975) (Moreno, 2015)—, la universalització del sistema sanitari i del sistema educatiu, la millora progressiva de les prestacions per jubilació, per atur i per malaltia (Moreno i Sarasa, 1992), l'aprovació de les

10. No obstant això, cal aclarir que l'estadística oficial ha tendit històricament a infrarepresentar l'activitat laboral femenina, ja sigui per la mateixa definició de l'atur i de la inactivitat o per l'omissió de l'economia informal.

GRÀFIC 4. Taxa d'ocupació segons sexe. Catalunya, 1977-2016



Font: Elaboració pròpia a partir de dades de l'Enquesta de població activa, 1990-2016 (Idescat).

prestacions no contributives per invalidesa o jubilació (PNC)¹¹ i la posada en marxa de programes de rendes mínimes a escala autonòmica —entre ells la renda mínima d'inserció de Catalunya (RMI)—,¹² es van traduir en una millora de les cobertures socials i en una reducció de la desigualtat social (Guillén i Rodríguez, 2015). Ara bé, l'etapa posterior, coincident amb el període analitzat (1995-2007), té un caràcter més ambivalent. Per una banda, s'inicia un procés creixent d'uropeització de les polítiques socials (Moreno i Palier, 2005) i d'expansió i extensió de drets socials a col·lectius concrets, com ara la població jove, les famílies o les persones dependents.¹³ Per altra banda, gua-

11. Llei 26/1990, de 20 de desembre, per la qual s'estableixen a la Seguretat Social prestacions no contributives. Amb aquesta llei es van substituir els dos tipus de prestacions que fins aleshores cobrien necessitats equiparables: les pensions assistencials de vellesa i malaltia del Fons Nacional d'Assistència Social (FAS) i el Subsidi de Garantia d'Ingressos Mínims previst a la Llei d'integració social del minusvàlid (LISMI).

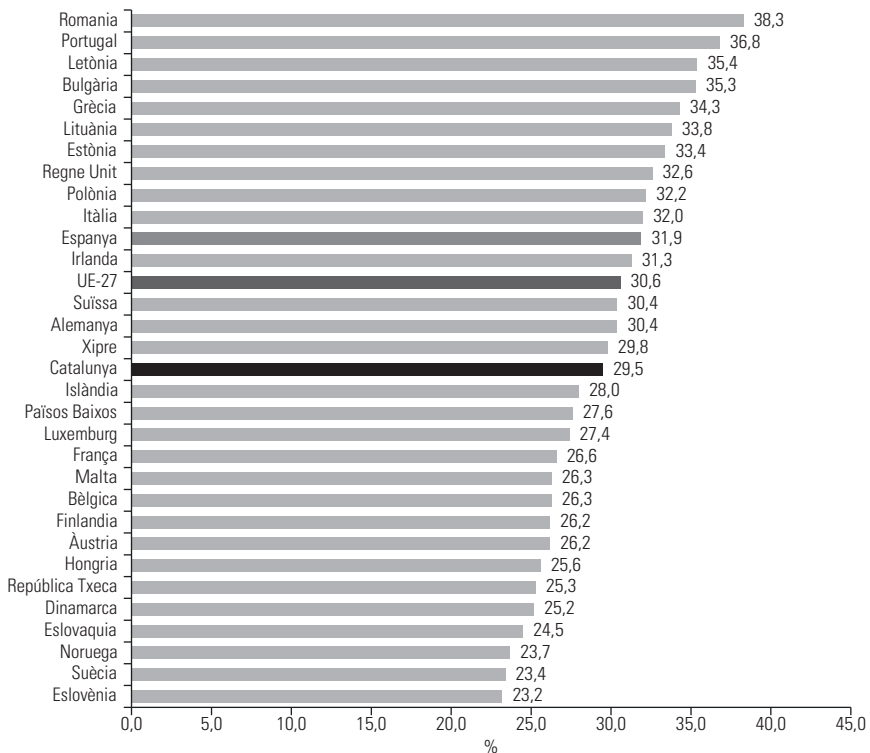
12. Decret 144/1990 del Programa Interdepartamental de la Renda Mínima d'Inserció.

13. En destaquen el Reial decret 1472/2007, de la renda bàsica d'emancipació; la Llei 35/2007, que estableix una prestació econòmica de caràcter universal per naixement o adopció, i la Llei 39/2006, de promoció de l'autonomia personal i atenció a les persones en situació de dependència. En el context de crisi posterior, les dues primeres són derogades, mentre que el Sistema d'Autonomia i Atenció a la Dependència, tot i mantenir-se en vigor, pateix greus problemes de desenvolupament per insuficiència de finançament.

nyen pes els criteris de racionalització pública, contenció de la despesa social i privatització en un context de reestructuració dels estats del benestar. A grans trets, el resultat és la continuïtat de la lògica bismarckiana com a criteri estructurant de la protecció social, és a dir, el mercat de treball és qui determina l'accés a les prestacions i la qualitat d'aquestes, i consolida d'aquesta manera itineraris diferenciats (Guillén i Rodríguez, 2015).

En síntesi, el sistema de garantia de rendes a Espanya i a Catalunya s'ha caracteritzat en aquest temps per un elevat grau de fragmentació i una baixa intensitat protectora, tant en les polítiques com en els serveis socials, tot en comparació amb altres sistemes avançats de protecció social a Europa (Moreno, 2015). Aquesta qüestió esdevé cabdal per explicar que, malgrat la bona conjuntura econòmica, el procés de cohesió social fos moderat. És a dir, el nivell de desigualtat social a Catalunya no va arribar mai a convergir amb el dels països europeus que es consideren habitualment de referència (gràfic 5). L'any 2007 Catalunya registrava un índex de Gini del 29,5%, i se situava per sota

GRÀFIC 5. Índex de Gini. Catalunya i països europeus, 2007



Font: Elaboració pròpia a partir de dades de l'EU-Statistics on Income and Living Conditions (EU-SILC), 2007 (Eurostat).

d'Espanya (31,9%), del conjunt de la UE-27 (30,6%) i també d'Alemanya (30,4%), però, en canvi, molt per sobre encara de França (26,6%) o de països nòrdics com Suècia (23,4%), Noruega (23,7%) o Dinamarca (25,2%).

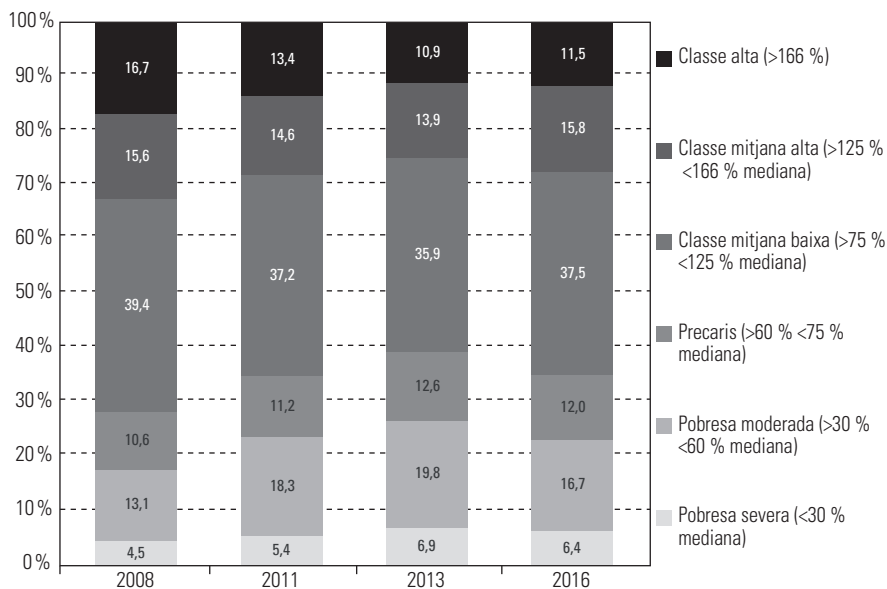
En definitiva, sembla clar que durant aquest darrer cicle econòmic (1995-2013) el principal regulador de la desigualtat social a Catalunya ha estat el mercat de treball, mentre que el sistema de protecció social ha tingut un paper més residual i ha arribat a mostrar febleses importants durant el període de recessió econòmica. Seguint aquest mateix esquema, actualment, amb l'inici de la recuperació econòmica, el descens de l'atur estaria de nou començant a tenir una clara incidència en la lleugera reducció de la desigualtat social que s'està produint a Catalunya. Aquesta tendència, però, és encara incipient i el seu esdevenir en els propers anys dependrà principalment del volum i la qualitat de l'ocupació que es continuï generant, així com de l'enfortiment i les millores que es puguin introduir en el sistema de protecció social, particularment, per la via de la garantia de rendes.

3. LA POBRESA COM A FACTOR DETERMINANT DE LA DESIGUALTAT SOCIAL

Tal com s'ha apuntat anteriorment, a Catalunya, durant les últimes dècades, l'evolució de la desigualtat d'ingressos ha estat més determinada per les variacions de les rendes baixes que no pas per les de les rendes altes. Això és, a grans trets, el que es pot observar al gràfic 6. Aquest gràfic recull l'estratificació de la població catalana segons el seu nivell de renda respecte de la mediana fixada l'any 2008. D'aquesta manera, es pot analitzar com han evolucionat fins ara els diferents estrats de renda en relació amb el moment d'inici de la darrera crisi econòmica.

Els resultats reflecteixen que la proporció de població amb un nivell de renda d'entre el 30% i el 60% de la mediana (*pobresa moderada*) és la que més augmenta durant la crisi —del 13,1% al 19,8% entre el 2008 i el 2013—, mentre que l'any 2016 es redueix al 16,7%. D'altra banda, la proporció de població que se situa en els estrats superiors de renda són els que més retrocedeixen, especialment la *classe mitjana baixa* (>75% i <125% de la mediana) i la *classe alta* (>166% de la mediana). En els darrers anys, en canvi, la proporció de població situada a l'estrat de *pobresa moderada* (>30% i <60% de la mediana) és la que ha començat a reduir-se de manera més significativa, al mateix temps que els estrats de renda superiors s'eixamplen lleugerament. Per acabar, resulta rellevant també l'evolució de la proporció de població en situació de *pobresa severa*

GRÀFIC 6. Estratificació de renda (mediana fixada el 2008). Catalunya, 2008-2016. Total població



Font: Elaboració pròpia a partir de dades de l'Enquesta de condicions de vida, 2008-2016 (INE) (base 2013).

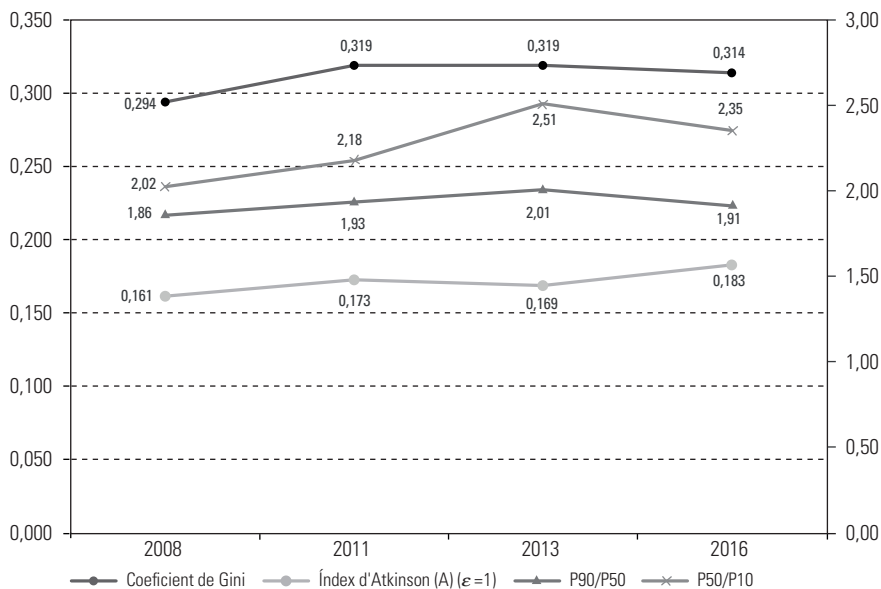
(<30 % de la mediana), la qual va augmentar del 4,5% al 6,9% durant el període recessiu i encara es manté en el 6,4% l'any 2016.

Els resultats del gràfic 7 confirmen el pes que exerceixen les rendes baixes respecte de l'evolució de la desigualtat social a Catalunya. En primer terme es pot observar com l'increment del coeficient de Gini que es produeix durant els anys de crisi (2008-2013) va acompanyar d'un augment de la ràtio P50/P10 (del 2,02 al 2,51), que mesura la distància entre la mediana i el primer decil de renda (el més baix). En canvi, la ràtio P90/P50, que mesura la distància entre el decil més elevat i la mediana, a banda de registrar uns valors inferiors a la ràtio P50/P10, es comporta de manera més estable durant tot el període analitzat. Resulta també significatiu en aquest sentit que l'índex d'Atkinson, que mesura la desigualtat en la distribució de renda i dona més pes en el càlcul a la prevalença de la població amb rendes baixes, hagi augmentat en els darrers anys. Entre el 2013 i el 2016, aquest indicador passa del 0,169 al 0,183, la qual cosa indica la rellevància que manté encara la població amb rendes baixes en la distribució de la renda a Catalunya malgrat els indicis de reactivació econòmica.

De fet, més d'1,4 milions de persones es troben encara el 2016 en situació de risc de pobresa¹⁴ a Catalunya (19,2% de la població), només 60.000 menys que

14. Aquesta població disposa d'uns ingressos nets anuals de menys de 10.054,4 € per unitat de consum.

GRÀFIC 7. Indicadors de desigualtat social. Catalunya, 2008-2016



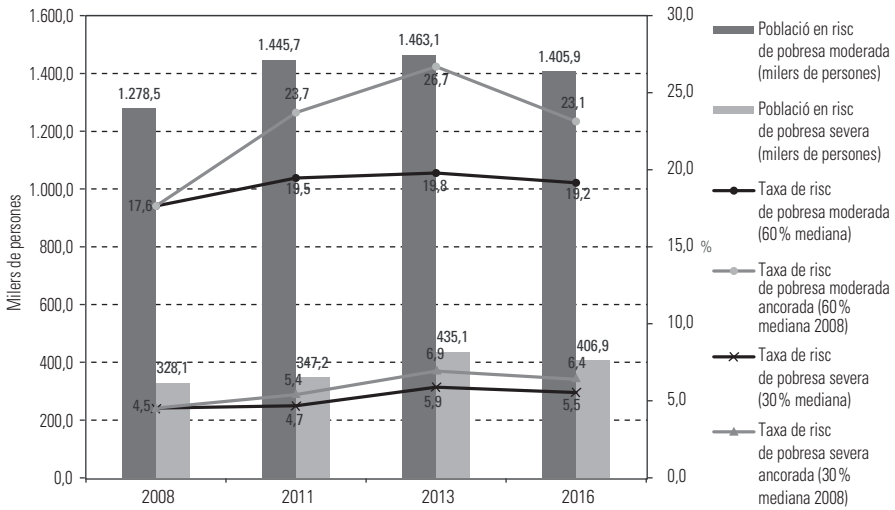
Font: Elaboració pròpia a partir de dades de l'Enquesta de condicions de vida, 2008-2016 (INE) (base 2013).

el 2013 en ple context de crisi econòmica, i 100.000 individus més que el 2008, justament en el moment previ a la crisi (gràfic 8). La dada més preocupant, però, són les més de 400.000 persones que l'any 2016 pateixen risc de pobresa severa¹⁵ (5,5% de la població), gairebé 50.000 més que el 2011, amb la crisi econòmica ja iniciada, i gairebé 80.000 més des que va començar la recessió econòmica (gràfic 8). Això explicaria que la intensitat de la pobresa moderada, entesa com la distància mediana dels ingressos de la població en risc de pobresa respecte del llindar de risc de pobresa, hagi seguit una tendència a l'alça des del 2008 fins al 2016, i és molt significatiu l'increment de la intensitat de la pobresa severa en els darrers anys (gràfic 9).

Per tant, malgrat la reducció de la pobresa moderada que s'està registrant durant els primers anys de la recuperació econòmica, cal subratllar que els pobres són cada vegada més pobres. Això evidencia dues qüestions rellevants. En primer lloc, que (almenys de moment) la reactivació del mercat de treball no està essent suficient per dotar de millors ingressos el conjunt de la població. I, en segon lloc, que el sistema de protecció social actual continua presentant greus dificultats per garantir una renda digna a aquella població que roman exclosa del mercat de treball.

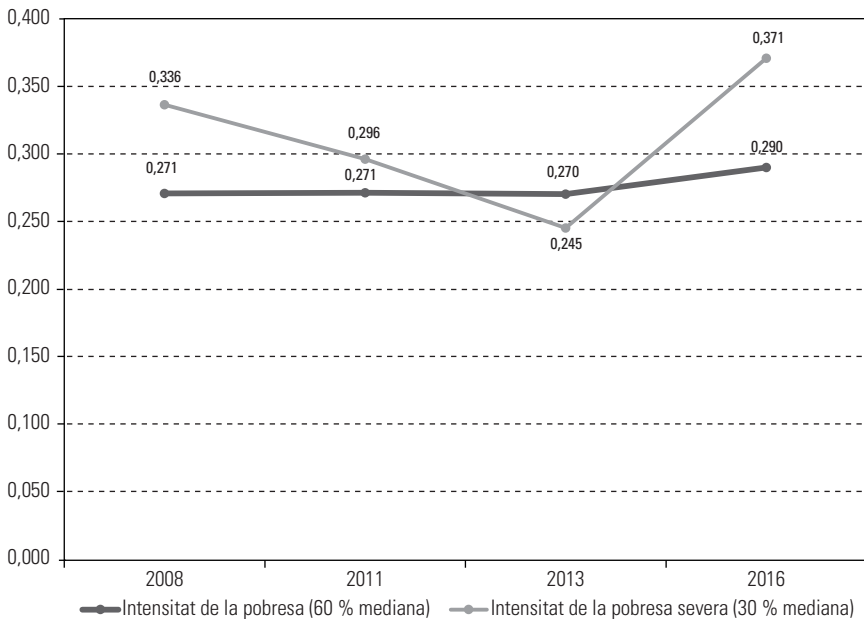
15. Aquesta població disposa d'uns ingressos nets anuals de menys de 5.027,20 € per unitat de consum.

GRÀFIC 8. Taxa de risc de pobresa moderada (60 % mediana) i severa (30 % mediana) —ancorada (2008) i sense ancorar— i població en risc de pobresa. Catalunya, 2008-2016



Font: Elaboració pròpia a partir de dades de l'Enquesta de condicions de vida, 2008-2016 (INE) (base 2013).

GRÀFIC 9. Intensitat de la pobresa moderada i severa. Catalunya, 2008-2016



Font: Elaboració pròpia a partir de dades de l'Enquesta de condicions de vida, 2008-2016 (INE) (base 2013).

4. ESTRUCTURA SOCIAL I VULNERABILITAT ECONÒMICA

Com és sabut, el risc de pobresa no afecta de la mateixa manera els diferents perfils sociodemogràfics i socioeconòmics de la població catalana; evidentment hi ha uns perfils més vulnerables que d'altres. Però, com està evolucionant la distribució de la vulnerabilitat econòmica entre la població durant aquests primers anys de sortida de la crisi? Es pot identificar algun canvi en relació amb el que es venia produint durant el període de crisi? A la taula 1 es poden observar les tendències que ha seguit la taxa de risc de pobresa segons els diferents perfils sociodemogràfics, com ara el sexe, el tipus de llar, l'edat o el lloc de naixement. Els resultats posen de manifest que sí que s'han produït alguns canvis destacables respecte de les tendències que es venien registrant en el transcurs de la darrera crisi.

76

TAULA 1. Taxa de risc de pobresa segons característiques sociodemogràfiques. Catalunya, 2008-2016

		<i>Pobresa relativa segons variables sociodemogràfiques</i>					
		2008	2011	2013	2016	<i>Increment percentual durant la crisi (2008-2013)</i>	<i>Increment percentual postcrisi (2013-2016)</i>
Sexe	Home	15,8	18,1	20,7	18,2	31,2	-12,1
	Dona	19,5	20,8	18,8	20,0	-3,2	6,3
Tipus de llar	Unipersonal	27,9	22,6	21,6	24,7	-22,7	14,7
	Llars sense infants dependents	11,1	12,9	12,8	12,3	15,3	-4,4
	Llars amb infants dependents	21,4	24,0	24,8	23,0	15,9	-7,3
Edat	Menors de 16 anys	23,9	26,9	27,3	24,0	14,1	-12,0
	De 16 a 24 anys	20,4	27,1	25,4	24,9	24,4	-2,1
	De 25 a 34 anys	18,1	17,5	24,4	22,4	35,0	-8,0
	De 35 a 64 anys	12,4	16,9	17,2	17,0	38,2	-1,1
	De 65 anys i més	22,8	16,3	12,4	15,0	-45,6	21,0
Lloc de naixement	Espanya	11,3	12,5	12,4	14,9	9,6	20,3
	Fora d'Espanya	42,8	45,2	47,4	38,6	10,8	-18,6

Font: Elaboració pròpia a partir de dades de l'Enquesta de condicions de vida, 2008-2016 (INE) (base 2013).

Un d'aquests canvis és en relació amb la distribució del risc de pobresa segons el sexe. L'elevada pèrdua d'ocupació masculina durant la crisi va incrementar el risc de pobresa entre els homes, el qual va passar del 15,8% el 2008

al 20,7% el 2013, moment en què es va situar fins i tot per sobre del de les dones (18,8%). Es va configurar així una situació atípica en plena crisi, en la mesura en què històricament la població femenina sempre ha patit un risc de pobresa superior al dels homes, en gran part explicat perquè tradicionalment les dones han tingut menor presència en el mercat de treball i —com a conseqüència d'això— han rebut una protecció social inferior a la dels homes. No obstant això, aquesta situació s'ha tornat a capgirar durant aquests primers anys de recuperació econòmica, durant els quals s'ha produït una important reincorporació masculina al mercat de treball.¹⁶

Un altre canvi de tendència rellevant és el que es detecta entre els diferents tipus de llar. Tal com reflecteixen els resultats de la taula 1, habitualment el risc de pobresa es concentra sobretot en la població que forma part de *llars unipersonals* o de *llars amb infants dependents*.¹⁷ No obstant això, durant la crisi va ser la població que viu a *llars amb infants dependents* la que es va veure més afectada, ja que es va incrementar el seu risc de pobresa un 15,9% (del 21,4% el 2008 al 24,8% el 2013), mentre que la població que viu a *llars unipersonals* —majoritàriament gent gran— va veure reduït el seu risc de pobresa un 22,7% (del 27,9% el 2008 al 21,6% el 2013). En canvi, en els darrers anys de recuperació econòmica la població que viu a *llars unipersonals* ha tornat a veure incrementat el seu risc de pobresa (24,7% el 2016), mentre que la població que viu a *llars amb infants dependents* l'ha vist reduït lleugerament (23,0% el 2016). Aquestes tendències connecten amb les que es registren segons els grups d'edat. Si bé durant la crisi va augmentar significativament la pobresa infantil, durant aquests primers anys de sortida de la crisi el risc de pobresa entre els *menors de 16 anys* s'ha reduït lleugerament. Malgrat tot, aquest segment de població, juntament amb el de *16 a 24 anys*, són encara els que pateixen un major risc de pobresa l'any 2016 (24,0% i 24,9%, respectivament). En canvi, la població de *65 anys i més*, un dels col·lectius que més va millorar la seva posició relativa (quant a nivell d'ingressos) durant la crisi, ha començat a veure augmentar el seu risc de pobresa davant l'inici de la recuperació econòmica, tot i que encara es manté com un dels grups de població menys vulnerables econòmicament (15,0%).

Aquesta variabilitat del risc de pobresa segons l'edat guarda una forta relació amb l'estabilitat que han mantingut les pensions de jubilació durant tot el període analitzat i la inestabilitat a la qual han estat sotmeses les rendes del treball durant el període de crisi i la posterior recuperació. De manera que la millora

16. Vegeu el gràfic 4.

17. Les llars amb infants dependents s'han definit com aquelles en què viuen menors de 16 anys o persones de 16 a 24 anys inactives.

econòmica relativa que es produeix entre la població de 65 anys i més durant la recessió està directament relacionada amb la pèrdua d'ingressos per treball de la població activa, de la mateixa forma que el seu actual empitjorament té a veure amb la recuperació del mercat de treball.¹⁸ En aquest sentit, tant els resultats per sexe com per edat venen a confirmar de nou el fort efecte regulador que té el mercat de treball envers el risc de pobresa en el context català.

Finalment, en funció del lloc de naixement, els *nascuts fora d'Espanya* presenten un risc de pobresa molt més elevat que els *nascuts a Espanya*, tot i que l'any 2016 els estrangers han vist reduït en gairebé 10 punts percentuals aquest risc respecte del 2013 (del 47,4% el 2013 al 38,6% el 2016), mentre que el de la població *nascuda a Espanya* ha augmentat lleugerament (del 12,4% el 2013 al 14,9% el 2016). A mode d'hipòtesi, aquest fenomen podria estar relacionat amb un canvi important de la composició social de la població estrangera que resideix actualment a Catalunya.¹⁹ Tanmateix caldria confirmar-ho amb un estudi específic sobre el tema.

TAULA 2. Taxa de risc de pobresa segons la classe social (ESEC). Catalunya, 2008-2016

	2008	2011	2013	2016	Increment percentual durant la crisi (2008-2013)	Increment percentual postcrisi (2013-2016)
Directius i professionals	5,2	4,9	6,9	6,6	33,9	-4,7
Ocupacions intermèdies	6,2	7,4	9,2	10,1	47,7	10,0
Petits empresaris i autònoms	16,2	17,4	23,1	19,9	42,0	-14,0
Treballadors semiqualficats de serveis	13,8	18,4	16,3	21,5	18,2	31,8
Treballadors semiqualficats de la indústria	20,8	18,8	24,3	20,5	16,6	-15,3
Treballadors no qualificats	24,5	28,1	27,8	28,4	13,2	2,1
Aturats de llarga durada i persones que no han treballat mai	32,5	37,5	29,5	27,9	-9,4	-5,4

Font: Elaboració pròpia a partir de dades de l'Enquesta de condicions de vida, 2008-2016 (INE) (base 2013).

En clau d'estructura social s'ha de dir que, tot i que el risc de pobresa que presenten les classes socials²⁰ és molt desigual entre si, arran de la crisi econò-

18. Hi ha autors que a més d'aquest factor assenyalen una millora de les pensions de jubilació contributives i de les prestacions de supervivència.

19. Segons dades de l'ECV, a Catalunya la població nascuda fora d'Espanya amb estudis superiors ha passat del 19,8% al 26,6% entre el 2013 i el 2016.

20. La definició de *classe social* coincideix amb la que s'estableix a la classificació socioeconòmica europea (ESEC), basada en l'esquema d'Erikson-Goldthorpe-Portocarero (EGP).

mica aquest risc es va incrementar pràcticament a totes les classes socials, evidentment amb magnituds ben diferents (taula 2). Les *ocupacions intermèdies* i els *petits empresaris i autònoms* són les classes socials que més van acusar l'impacte de la recessió econòmica respecte de la seva posició inicial (Sarasa *et al.*, 2013), tot i que els *treballadors no qualificats* són els que han mantingut sempre un risc de pobresa més elevat, juntament amb els *aturats de llarga durada i persones que no han treballat mai*.

Tanmateix, els efectes de la reactivació econòmica no s'estan distribuint d'una manera tan transversal. Els *treballadors semiqualicats de serveis* han vist incrementat notablement el seu risc de pobresa, el qual ha passat del 16,3% el 2013 al 21,5% el 2016, un augment que podria estar relacionat amb la precarietat de la nova ocupació que s'està creant en aquest sector i per a aquest nivell de qualificació.²¹ En canvi, els *treballadors semiqualicats de la indústria* i els *petits empresaris i autònoms* han vist reduït lleugerament el seu risc de pobresa, mentre que la resta de classes socials (*directius i professionals, ocupacions intermèdies i treballadors no qualificats*) l'han mantingut força estable durant aquest darrer canvi de cicle econòmic, tot i que a nivells molt desiguals.

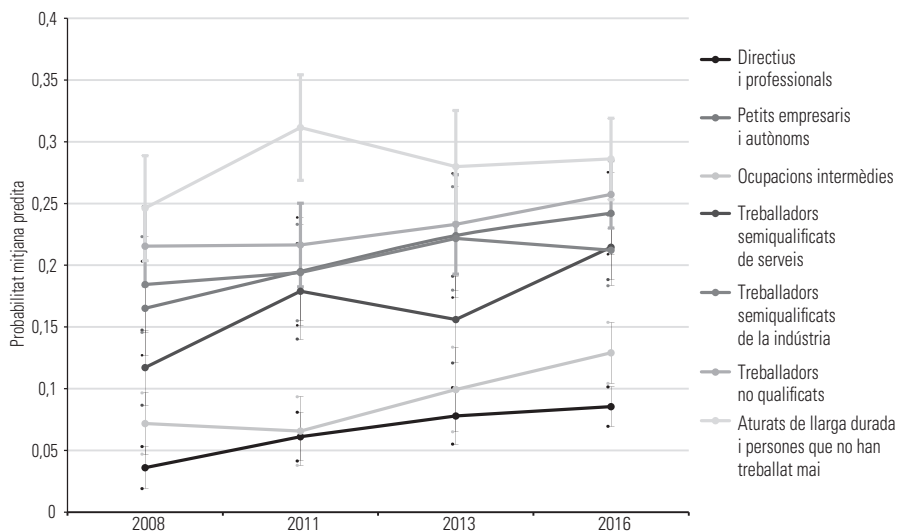
La classe social, doncs, continua mantenint un efecte estructural força rellevant sobre el risc de pobresa malgrat l'augment transversal d'aquest risc. Això precisament és el que confirmen els resultats del gràfic 10, on es representa la probabilitat de patir risc de pobresa segons la classe social de pertinença, tot controlant les variables següents: *sexe, edat, lloc de naixement, tipus de llar i nivell d'estudis*. En definitiva, els resultats mostren l'efecte marginal de la classe social sobre el risc de patir pobresa durant els darrers anys.

Al gràfic es pot observar, en primer lloc, que durant tot el període comprès per la recessió i els primers anys de reactivació econòmica no s'han alterat gaire les diferències entre classes socials en relació amb la probabilitat de patir risc de pobresa. A més, els resultats també confirmen que el fet de pertànyer a la classe de *directius i professionals* o a la d'*ocupacions intermèdies* deriva en una probabilitat força més baixa de patir riscos de pobresa en comparació amb la resta de classes treballadores²² (*treballadors semiqualicats de serveis, treballadors semiqualicats de la indústria i treballadors no qualificats*), amb la classe de *petits empresaris i autònoms* i amb els *aturats de llarga durada i persones que no han treballat mai*. Per acabar,

21. Segons dades de l'Enquesta d'estructura salarial 2015 publicades per l'INE, els treballadors no qualificats de serveis (excepte transports), els treballadors de la restauració i comerç i els treballadors dels serveis de salut i cura de persones són els que reben uns salaris més baixos en relació amb la mitjana. L'any 2015 la mitjana anual de salaris se situava a Espanya en 23.106,30 €, mentre que per a aquestes ocupacions les remuneracions mitjanes se situaven en 12.700,70 €, 14.698,91 € i 15.494,52 €, respectivament.

22. Un resultat similar és el que obtenen Muñoz-Comet i Martínez-Pastor (2017) en analitzar els efectes de la precarietat laboral segons la classe social a Espanya.

GRÀFIC 10. Probabilitat mitjana predita del risc de pobresa segons la classe social (ESEC) i l'any (95 % IC). Catalunya, 2008-2016



Font: Elaboració pròpia a partir de dades de l'Enquesta de condicions de vida, 2008-2016 (INE) (base 2013).

també s'observa que, malgrat aquestes diferències, durant tot el període analitzat (2008-2016) l'augment de les probabilitats de patir risc de pobresa ha estat generalitzat i ha afectat totes les classes socials. Respecte als darrers anys de reactivació econòmica, cal assenyalar l'increment significatiu de les probabilitats de patir risc de pobresa que protagonitzen els *treballadors semiquualificats de serveis*, un aspecte que ja s'ha assenyalat també anteriorment i que podria estar associat sobretot amb els salaris baixos que acostumen a predominar en les ocupacions d'aquest tipus.

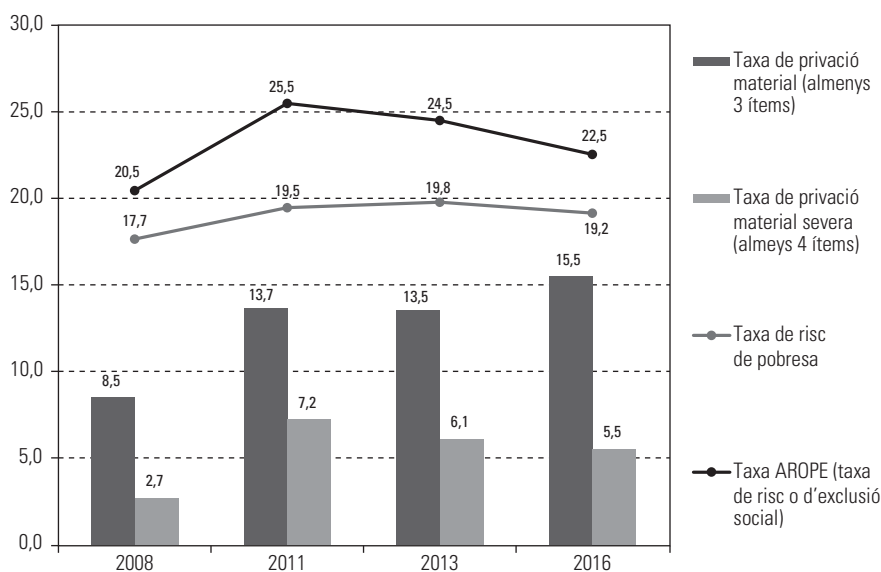
5. ALTRES SÍMPTOMES DE POBRESA MÉS ENLLÀ DE LA RENDA FAMILIAR DISPONIBLE

Per tal d'aprofundir més en l'anàlisi de l'evolució de les condicions de vida de la població durant aquests primers anys de recuperació econòmica és necessari revisar també d'altres aspectes més enllà dels ingressos de les llars. En aquest sentit, es poden incorporar a l'anàlisi altres indicadors, com ara la taxa de privació material o la taxa de risc de pobresa o d'exclusió (ARPE), que ofereixen una visió complementària a les mesures de distribució dels ingressos familiars que s'han analitzat fins ara. Per una banda, la taxa de privació

material s'orienta més a mesurar la capacitat de consum de béns bàsics per part de les llars, i recull alhora experiències subjectives de les condicions de vida de la població. Per altra banda, la taxa de risc de pobresa o d'exclusió²³ és un indicador multidimensional que integra en una sola mesura la pobresa econòmica, la privació material i la relació amb l'activitat dels membres de la llar (intensitat de treball a la llar).

Al gràfic 11 es poden apreciar els matisos que introdueixen aquests indicadors respecte de la *taxa de risc de pobresa*, la qual roman sense gaires alteracions

GRÀFIC 11. Taxa de risc de pobresa, taxa de risc de pobresa o d'exclusió social (AROPE) i taxes de privació material. Catalunya, 2008-2016. Total població



Font: Elaboració pròpia a partir de dades de l'Enquesta de condicions de vida, 2008-2016 (INE) (base 2013).

durant tot el període analitzat malgrat els canvis de cicle econòmic.²⁴ La *taxa de privació material* (moderada), que mesura la proporció de població que no es pot permetre consumir almenys tres dels nou ítems considerats com a béns de primera necessitat en el context europeu,²⁵ registra un fort incre-

23. La taxa de risc de pobresa o d'exclusió social (AROPE) fa referència a la població que es troba en almenys una de les situacions següents: risc de pobresa, privació material severa o viure a llars amb baixa intensitat laboral.

24. No han sigut pocs els autors que han assenyalat les limitacions que presenta la taxa de risc de pobresa per mesurar la pobresa en la seva complexitat.

25. Aquests ítems són els següents: 1) no poder fer front a despeses imprevistes; 2) no poder permetre's anar de vacances almenys una setmana l'any; 3) haver tingut endarreriments en el pagament de rebuts de l'habitatge o de compres ajornades; 4) no poder permetre's ingerir un àpat de carn, pollastre o peix

ment durant els primers anys de crisi (del 8,5% el 2008 al 13,7% el 2011) i continua augmentant lleugerament en els darrers anys de reactivació econòmica (del 13,5% el 2013 al 15,5% el 2016). La *taxa de privació material severa*, que mesura la proporció de població que no es pot permetre consumir almenys quatre dels nou mateixos ítems, també registra un fort increment durant l'inici de la recessió econòmica, però, en canvi, sí que mostra indicis de reducció amb la sortida de la crisi, el mateix que li passa a la *taxa de risc de pobresa o d'exclusió*.

Del conjunt d'aquests resultats es poden intuir dues qüestions rellevants. La primera és que durant la sortida de la crisi s'estan reduint lleugerament les situacions de privació material i d'exclusió social més severes, tot i que encara es mantenen a nivells superiors respecte a l'inici de la crisi. La segona és que malgrat la reactivació econòmica les situacions de privació material moderada continuen augmentant sensiblement.

La taula 3 ofereix una òptica més detallada de l'evolució de la manca forçada d'alguns béns considerats bàsics per assolir un benestar estàndard en el context europeu. S'hi pot observar, per exemple, que durant els anys de crisi econòmica va augmentar considerablement la població que no podia *fer front a despeses imprevistes* (del 27,0% el 2008 al 40,0% el 2013), que no podia per-

TAULA 3. Privació material segons diferents ítems. Catalunya, 2008-2016

	2008	2011	2013	2016
Pagar sense endarreriments rebuts de l'habitatge principal o de compres ajornades	8,6	6,5	10,6	9,9
Mantenir l'habitatge a una temperatura adient	5,1	7,6	5,2	8,7
Anar de vacances almenys una setmana l'any	30,9	32,1	43,6	34,1
Un àpat de carn, pollastre o peix almenys cada dos dies	1,1	5,7	2,0	2,9
Fer front a despeses imprevistes	27,0	34,4	40,0	37,3
Tenir automòbil	6,9	6,7	7,3	6,8
Tenir telèfon	0,1	1,3	0,1	0,3
Tenir televisió en color	0,0	0,1	0,2	0,1
Tenir rentadora	0,6	0,6	0,8	0,1

Font: Elaboració pròpia a partir de dades de l'Enquesta de condicions de vida, 2008-2016 (INE) (base 2013).

almenys cada dos dies; 5) no poder permetre's mantenir l'habitatge a una temperatura adient; 6) no poder permetre's tenir rentadora; 7) no poder permetre's tenir televisió en color; 8) no poder permetre's tenir telèfon; 9) no poder permetre's tenir automòbil.

tre's *anar de vacances almenys una setmana l'any* (del 30,9% al 43,6% el 2013) i, en menor grau, també la població que va tenir *endarreriments en el pagament de rebuts de l'habitatge i de compres ajornades* (del 8,6% el 2008 al 10,6% el 2013). Però, a més, els resultats posen en relleu que durant aquests darrers anys de recuperació econòmica es manté pràcticament la proporció de població que té *endarreriments en el pagament dels rebuts de l'habitatge o de compres ajornades* (9,9% el 2016) o que *no pot fer front a despeses imprevistes* (37,3% el 2016), al mateix temps que ha augmentat la població que no es pot permetre *mantenir l'habitatge a una temperatura adient* (del 5,2% el 2013 al 8,7% el 2016).

Finalment, per acabar d'aprofundir en l'anàlisi de la privació material (moderada) s'ha realitzat una seqüència de models logístics amb l'objectiu d'identificar quins són els factors que hi ha darrere d'aquest fenomen o, si més no, els que n'estan més, d'associats. Com s'ha dit anteriorment, s'entén que la privació material no depèn exclusivament dels ingressos o de la classe social, sinó que hi ha d'altres constriccions que poden marcar diferents patrons en la capacitat de consum entre persones amb un mateix nivell de renda o d'estatus social. A Catalunya, resulta particularment rellevant en aquest sentit observar quin impacte pot tenir el fet d'haver d'assumir els costos de l'habitatge o el fet de viure a una llar amb infants dependents, dos factors que alhora es troben molt relacionats amb el cicle vital. Aquest és un dels aspectes principals sobre els quals s'ha posat el focus en l'anàlisi que es presenta a continuació.

La variable dependent dels models que s'han calculat és la taxa de privació material, i les variables independents, les quals es van afegint successivament per observar els seus efectes additius, són: *any, classe social, estratificació de renda, intensitat de treball a la llar, edat, tipus de llar, règim de tinença de l'habitatge i proporció de la renda de la llar provinent de transferències socials* (taula 4).

El model 1 mostra en primera instància com l'*any* per si sol és significatiu a l'hora d'explicar la privació material. Els resultats indiquen que el risc de patir privació material ha augmentat respecte del 2008, tant el 2013 (crisi) com el 2016 (postcrisi). En definitiva, aquestes dades confirmen que, una vegada superada la crisi, el risc de privació material entre la població catalana no s'ha revertit, sinó que ha augmentat. A més, el fet que a la resta de models les puntuacions d'aquesta variable no variïn gaire, ni perdin significativitat, indica que hi ha factors associats a l'*any* no previstos en els models que explicarien part del fenomen analitzat.²⁶

26. Tenint en compte l'increment de «pobresa energètica» que s'ha produït en els darrers anys reflectit a la taula 3, un possible factor explicatiu no previst al model podria ser la pujada dels preus dels subministraments de llum i de gas, tot i que no es pot afirmar amb fermesa.

**TAULA 4. Models de regressió logística sobre la privació material (odds ratios).
Catalunya, 2008-2016**

	<i>Model 0</i>	<i>Model 1</i>	<i>Model 2</i>	<i>Model 3</i>	<i>Model 4</i>	<i>Model 5</i>	<i>Model 6</i>	<i>Model 7</i>
<i>Any</i> (ref. = 2008)								
2013		1,687 ^b	1,822 ^b	1,805 ^b	1,708 ^b	1,749 ^b	1,716 ^a	1,689 ^a
2016		1,977 ^c	2,116 ^c	2,058 ^c	2,021 ^c	2,108 ^c	2,119 ^c	2,105 ^c
<i>Classe social</i> (ref. = Directius i professionals)								
Ocupacions intermèdies			1,960 ^b	1,378	1,368	1,396	1,377	1,366
Petits empresaris i autònoms			2,895 ^c	1,456	1,460	1,660	1,566	1,544
Classe treballadora			5,620 ^c	2,741 ^c	2,702 ^c	2,943 ^c	2,604 ^c	2,584 ^c
Aturats de llarga durada i persones que no han treballat mai			6,449 ^b	3,232 ^a	3,248 ^a	5,150 ^b	4,484 ^b	4,393 ^b
<i>Estratificació de renda</i> (ref. = >150 % mediana)								
>50 % <150 % mediana				15,815 ^c	15,533 ^c	15,321 ^c	14,404 ^c	14,451 ^c
<50 % mediana				54,522 ^c	46,316 ^c	42,109 ^c	31,825 ^c	31,545 ^c
<i>Intensitat de treball a la llar</i> (ref. = ITLL no baixa)								
ITLL baixa					1,929 ^b	1,780 ^b	1,908 ^b	1,812 ^b
<i>Edat</i> (ref. = 65 anys i més)								
De 56 a 65 anys						1,887 ^c	1,573 ^a	1,539 ^a
De 46 a 55 anys						1,760 ^b	1,251	1,244
De 36 a 45 anys						2,601 ^c	1,541 ^a	1,539 ^a
De 26 a 35 anys						2,401 ^c	1,296	1,284
De 16 a 25 anys						2,654 ^c	1,702 ^b	1,707 ^b
De 0 a 15 anys						2,769 ^c	1,605 ^a	1,595 ^a
<i>Tipus de llar</i> (ref. = Llars sense infants dependents)								
Llars amb infants dependents						1,022	0,966	0,957
<i>Règim de tinença</i> (ref. = Propietat sense pagaments pendents)								
En propietat amb pagaments pendents							2,000 ^c	1,999 ^c
En lloguer o relloguer a preu de mercat							3,795 ^c	3,782 ^c
En lloguer o relloguer per sota del preu del mercat							2,237	2,225
En cessió gratuïta							1,098	1,101

TAULA 4. Models de regressió logística sobre la privació material (*odds ratios*).
Catalunya, 2008-2016 (Continuació)

	Model 0	Model 1	Model 2	Model 3	Model 4	Model 5	Model 6	Model 7
Proporció de la renda de la llar provinent de transferències socials (ref. = <25 % de la renda de la llar provinent de transferències socials)								
>25 % de la renda de la llar provinent de transferències socials								1,12
Constant	0,143 ^c	0,093 ^c	0,031 ^c	0,003 ^c	0,003 ^c	0,001 ^c	0,001 ^c	0,001 ^c
Observacions (n)	14.505	14.505	14.433	14.433	14.433	14.433	14.433	14.433
Pseudo-R2	0	0,011	0,08	0,153	0,158	0,172	0,199	0,199

Nota: ^a $p < 0,05$; ^b $p < 0,01$; ^c $p < 0,001$.

Font: Elaboració pròpia a partir de dades de l'Enquesta de condicions de vida, 2008-2016 (INE) (base 2013).

En el model 2 s'observen clarament les desigualtats en els riscos de privació material que assumeixen les diferents classes socials. La classe de *directius i professionals* (categoria de referència) és la que presenta una menor vulnerabilitat respecte d'aquesta problemàtica, mentre que la població de la *classe treballadora* i els *aturats de llarga durada i persones que no han treballat mai* són els més vulnerables, i la seva probabilitat de patir privació material és cinc o sis cops superior a la de la classe de *directius i professionals*. En el model 3, amb la introducció de l'*estratificació de renda*, aquest efecte de classe es matisa i tendeix a equilibrar-se lleugerament, tot i que la *classe treballadora* i els *aturats de llarga durada i persones que no han treballat mai* mantenen un risc de privació material significativament més elevat que la resta de la població. En qualsevol cas, el que queda clar amb aquest model és que, més enllà de la classe social, el nivell d'ingressos s'erigeix com la variable que registra el major pes explicatiu respecte de la privació material, tot i que, com s'està veient, no és l'única.

El model 4 reafirma una qüestió que s'ha anat repetint al llarg d'aquest capítol referent a la força que té el fet d'estar o no ocupat respecte del nivell d'ingressos i, per tant, també sobre la capacitat de consum. Això és el que indica el pes significatiu que presenta la *baixa intensitat de treball a la llar* respecte del risc de patir privació material, i com la seva introducció en el model redueix lleugerament el pes explicatiu dels ingressos baixos.

Amb el model 5 es confirma que el curs vital també marca diferències importants respecte al risc de patir privació material. En aquest model s'introdueixen simultàniament l'*edat* i el *tipus de llar* (bàsicament l'existència o no d'infants

dependents a la llar). Els resultats mostren que la població menor de 45 anys (inclosos els infants) presenta una probabilitat més elevada de patir privació material que la població de *65 anys i més*, considerada com la categoria de referència. En canvi, les diferències pel que fa al risc de patir privació material entre la població que viu a *llars amb infants dependents* i a *llars sense infants dependents* són poques i no significatives, segurament perquè queden neutralitzades per la variable de l'edat.

No obstant això, aquest efecte del cicle vital sobre els riscos de patir privació material queden força diluïts quan es controla el model d'acord amb el *règim de tinença de l'habitatge* (model 6). Els resultats en introduir aquesta variable reflecteixen que el fet d'haver de pagar habitatge en qualsevol de les seves formes, però particularment quan l'habitatge és de lloguer, és força rellevant en relació amb el risc de patir privacions materials i, per tant, això explicaria gran part de les diferències explicades anteriorment que es produeixen per grups respecte d'aquesta problemàtica.

Finalment, el model 7 posa de manifest que el fet de rebre o no una proporció rellevant de transferències socials com a ingressos de la llar no és significatiu respecte al risc de patir privació material, tot tenint en compte el control de la resta de variables que s'han introduït en el model i que s'han explicat fins ara. Això s'explicaria en part perquè la gran majoria de població que obté més del 25% dels seus ingressos de prestacions socials és la població jubilada, la qual, com es pot comprovar també al model, constitueix un dels segments de població que presenta actualment menys risc de patir privació material.

En síntesi, els resultats dels models permeten concloure que en relació amb els factors controlats, evidentment, el nivell d'ingressos de la llar és el que marca principalment el benestar material de la població. Però més enllà d'això, haver d'assumir els costos de l'habitatge apareix com un factor força rellevant també respecte al risc de patir privació material, particularment quan el règim de tinença és el lloguer. Això situa l'habitatge com una qüestió cabdal a atendre per millorar la cobertura de necessitats bàsiques de la societat catalana. A més, cal destacar que el model també confirma d'altres aspectes que ja s'havien assenyalat anteriorment, com ara la rellevància que manté l'ocupació laboral per evitar formes de pobresa en el context català.

6. CONCLUSIONS: S'ESTAN REVERTINT LA DESIGUALTAT SOCIAL I LA POBRESA AMB LA SORTIDA DE LA CRISI?

Tot indica que la recuperació econòmica està contribuint a alleugerir els estralls socials que va ocasionar la darrera crisi econòmica a Catalunya. L'any 2016 es detecta entre la població catalana una reducció de la desigualtat d'ingressos i del risc de pobresa (moderada) respecte del 2013. Tanmateix, aquesta reducció no ha estat encara suficient per arribar a restablir la situació que hi havia en els moments previs a la recessió econòmica (2008). En aquest sentit, una resposta clara i concisa a la pregunta que ha motivat aquest treball és: no, amb la sortida de la crisi no s'estan revertint la desigualtat social i la pobresa a Catalunya. Almenys de moment. A més, malgrat els avenços que s'han produït en els darrers anys en termes de cohesió social com a resultat de la reactivació del mercat de treball, les informacions analitzades posen en relleu també d'altres aspectes força preocupants de l'escenari postcrisi.

Per una banda, destaca la persistència del volum de població que es troba en situació de risc de pobresa severa, la qual actualment es manté pràcticament al mateix nivell que en els moments més punyents de la crisi (al voltant del 5% - 6% de la població). Per altra banda, la població que pateix privació material (moderada) ha continuat augmentant en els darrers anys, i l'any 2016 ha estat més elevada fins i tot que durant la crisi. Tal com han mostrat les anàlisis realitzades, aquesta mancança forçada de béns bàsics, com a símptoma de pobresa que és, apareix molt associada al nivell de renda de la població, però també al fet d'haver d'assumir els costos de l'habitatge, entre d'altres factors menys rellevants. Sembla evident, doncs, que el desajust existent entre el nivell d'ingressos de les llars i els costos de l'habitatge suposa actualment un greuge important per a una part de la població catalana, especialment de la població menor de 45 anys, i és una de les principals causes de la minva en la seva qualitat de vida.

Dit això, si bé queda clar que encara no s'estan revertint els problemes socials de cohesió social que es van derivar de la crisi, queda una altra qüestió a la qual caldria donar resposta ara: quines són les condicions que ajudarien a superar la crisi en termes socials? Aquesta pregunta és més difícil de respondre, però es poden extreure algunes pistes de les anàlisis realitzades al llarg d'aquest capítol. En primer lloc, els resultats d'aquest estudi confirmen que el principal regulador de la desigualtat socioeconòmica i de la pobresa a Catalunya durant les últimes dècades —i també actualment— ha estat el mercat de treball, mentre que el sistema de protecció social té un paper molt residual. Per tant, revertir la situació i continuar millorant la cohesió social en els propers anys dependrà en

bona mesura del fet que es continuï creant ocupació i, evidentment, ocupació de qualitat, no precària. L'any 2016, la taxa d'atur se situava en el 15,7%, mentre que l'any 2007, just abans de l'inici de la crisi econòmica, registrava un 6,5%. Hi ha marge encara, però la recuperació està essent lenta i el sistema de protecció social, que ja presentava dèficits abans de la crisi econòmica (Ayllón *et al.*, 2005), està resultant del tot insuficient per cobrir les necessitats de la població més desfavorida per aquesta conjuntura econòmica.

En aquest sentit, i en segon lloc, cal transformar aquest paper residual del sistema de protecció social i reforçar les polítiques socials especialment per la via de la garantia de rendes. La recent aprovació per part de la Generalitat de Catalunya de la renda garantida de ciutadania²⁷ constitueix un pas endavant important, però encara es pot millorar. El seu desplegament serà lent —l'aplicació de la Llei és progressiva, de setembre de 2017 a setembre de 2020, fins a equiparar-se al 100% de l'indicador de renda de suficiència de Catalunya (IRSC)— i, tal com apunten alguns experts, caldria flexibilitzar els límits temporals de la prestació, fer-la compatible amb qualsevol tipus d'ingrés, així com reforçar l'acompanyament i el suport en la inserció laboral durant els primers sis mesos. A hores d'ara, però, la majoria d'inquietuds giren al voltant de la manca d'un reglament que en permeti el desenvolupament en condicions de transparència, del col·lapse administratiu detectat per iniciar els tràmits de la prestació però també en els temps de resolució, i de la interconnexió amb els serveis socials (la porta d'entrada de la RGC és el Servei d'Ocupació de Catalunya). D'altra banda, urgeixen polítiques d'habitatge que ajudin a regular millor els preus en el mercat immobiliari, sobretot els de lloguer, en un context en què l'accés a l'habitatge en propietat constitueix una opció viable només per a la població amb més possibilitats econòmiques i patrimonials (índex de preus, ampliar el parc de l'habitatge social de lloguer, control directe sobre els preus, etc.). De la mateixa manera, cal avançar en la cerca de mecanismes adients en el sistema de protecció social, capaços de compensar l'elevada despesa en habitatge. Per acabar, també calen mesures específiques per a col·lectius que han esdevingut especialment vulnerables arran de la crisi, com ara la població aturada de llarga durada d'edat avançada (més de 45 anys). En definitiva, més ocupació i de qualitat i millors polítiques socials esdevenen la clau per continuar construint una societat més cohesionada socialment.

27. Llei 14/2017, del 20 de juliol, de la renda garantida de ciutadania.

Bibliografia

- AMARELO, C.; BERTRAN, E.; MONREAL, A. (2016). «Panorama general de la pobresa a Catalunya». *Nota d'Economia*, 103, p. 40-63.
- AYALA, L. (2014). «Distribución de la renta, condiciones de vida y políticas redistributivas». A: *VII Informe sobre exclusión y desarrollo social en España*. Madrid: Fundación FOESSA, p. 66-149.
- (2016). «La desigualdad en España: fuentes, tendencias y comparaciones internacionales». A: *Estudios sobre la economía española*. Madrid: FEDEA.
- (2017). «La desigualdad en España: un problema de gran magnitud». *Revista de Libros* (19 abril), p. 1-7.
- AYLLÓN, S.; MERCADER, M.; RAMOS, X. (2005). «La pobresa a Catalunya. Pobresa monetària i privació a Catalunya a principis del segle XXI». A: SÁNCHEZ, J. (ed.). *Estructura social i desigualtats a Catalunya*. Vol. 2: *Pobresa, salut, joventut, habitatge i llengua*. Barcelona: Fundació Jaume Bofill, p. 9-158.
- AYLLÓN, S.; RAMOS, X. (2008). *Dinàmica de la pobresa a Catalunya: Qui entra, qui surt i qui es queda a la pobresa?* Barcelona: Fundació Jaume Bofill.
- CARABAÑA, J. (2016). *Ricos y pobres*. Madrid: Catarata.
- GUILLÉN, A. M.; RODRÍGUEZ, G. (2015). «Evolución del estado de bienestar en España». A: TORRES, C. (ed.). *España: Situación social*. Madrid: Centro de Investigaciones Sociológicas, p. 1019-1030.
- HOOKE, J. L. (2015) «Incorporating “class” into work-family arrangements: insights from and for Three Worlds». *Journal of European Social Policy*, 25 (1), p. 14-31.
- LAPARRA, M.; PÉREZ, B. (coord.) (2012). *Crisis y fractura social en Europa: Causas y efectos en España*. Barcelona: La Caixa.
- MARTÍNEZ-CELORRIO, X.; MARÍN, A. (2016). *Crisi, descens social i xarxes de confiança: Anàlisi longitudinal del PaD (2008-2012)*. Barcelona: Fundació Jaume Bofill.
- MASATS, M. (1999). «La distribució de la renda a la dècada dels 90». A: NAVARRO, V. (ed.). *Les desigualtats socials a Catalunya*. Barcelona: Fundació Jaume Bofill, p. 229-260.
- MERCADER, M.; RAMOS, X.; AYLLÓN, S. (2005). *Evolució de la pobresa monetària i la desigualtat a Catalunya durant la dècada dels noranta: Una visió comparada amb el conjunt de l'Estat espanyol*. Bellaterra: Universitat Autònoma de Barcelona.
- MORENO, L. (2015). «La europeización del bienestar social en España». A: TORRES, C. (ed.). *España: Situación social*. Madrid: Centro de Investigaciones Sociológicas, p. 1031-1041.
- MORENO, L.; PALIER, B. (2005). «The Europeanization of welfare: paradigm shifts and social policy reforms». A: TAYLOR-GOOPY, P. (ed.). *Ideas and welfare state reform in Western Europe*. Nova York: Palgrave Macmillan, p. 145-175.
- MORENO, L.; SARASA, S. (1992). «Génesis y desarrollo del estado del bienestar en España». *Documento de Trabajo* [Instituto de Estudios Sociales Avanzados], 92-13.
- MUÑOZ DE BUSTILLO, R.; ANTÓN, J. I. (2011). «From the highest employment growth to the deepest fall: economic crisis and labour inequalities in Spain». A: VAUGHAN-WHITEHEAD, D. (ed.). *Work inequalities in the crisis: Evidence from Europe*. Cheltenham: Edward Elgar.
- MUÑOZ-COMET, J.; MARTÍNEZ-PASTOR, J. I. (2017). «Es la precariedad igual para todos los trabajadores temporales? Diferencias y semejanzas entre clases». *Revista Española de Sociología*, 26 (2), p. 1-16.
- SARASA, S. (2014). «Estratificació i classes socials». A: TRULLÉN, J. (ed.). *Crisi econòmica, creixement de les desigualtats i transformacions socials: Informe general Enquesta de condicions de vida i hàbits de la població de Catalunya, 2011*. Barcelona: Institut d'Estudis Regionals i Metropolitans de Barcelona: Àrea Metropolitana de Barcelona: Diputació de Barcelona: Institut d'Estadística de Barcelona, p. 128-198.
- SARASA, S.; PORCEL, S.; NAVARRO-VARAS, L. (2013). «L'impacte social de la crisi a l'Àrea Metropolitana de Barcelona i a Catalunya». *Papers: Regió Metropolitana de Barcelona*, 56, p. 10-87.